



PROJET ALIMENTAIRE TERRITORIAL Grand Clermont et PNR Livradois-Forez

Forum Alimentaire Local
16 mai 2019, La Roche Noire

**Compte rendu ATELIER "Intégrer les enjeux du
PAT dans les démarches territoriales de santé"**

Rédaction :

Emilie Grille (Pays Vallée de la Dore), Fabrice Bretel (CLS Thiers-Ambert)



Ce projet est cofinancé par l'Union Européenne. L'Europe s'engage en Auvergne Rhône-Alpes à travers le fonds européen agricole pour le développement rural (FEADER)

1. RAPPEL DES OBJECTIFS DU PAT ET DE L'ATELIER SANTE DONT LES QUESTIONS DE RE- CHERCHE

L'enjeu de la santé et l'alimentation se situe aussi bien sur la question des pratiques alimentaires que de la qualité des produits. L'alimentation contribue à l'état de santé des personnes. Il est également noté l'importance d'intégrer à cet enjeu les aspects sanitaires dans les aspects qualitatifs des produits, en dehors des aspects nutritionnels (maîtrise des toxines, présence de pesticides, ...), liés aux modes de production agricole et de transformation alimentaire. Les actions identifiées autour de cet enjeu peuvent être classées en 2 types : identifier/informer, sensibiliser/éduquer à l'alimentation saine.

Développer une culture du consommateur sain, local et responsable :

- ▶ Développer les actions de communications et sensibilisation grand public à destination des consommateurs sur les sujets de santé
- ▶ Eduquer et sensibiliser les enfants et les jeunes
- ▶ Former et sensibiliser les professionnels

Après un tour de table des participants, il est proposé la présentation de 3 expériences, permettant de mieux appréhender l'existant

- Proxob, par Caloris
- Les actions d'éducation réalisées par Anis Etoilé
- Le projet CEPPIA

Chaque participant a été invité à soumettre ses questions de recherches, dans le but de la constitution du conseil scientifique dédié au PAT.

2. L'EXISTANT, LES FREINS, AVANTAGES ET PERSPECTIVES

a. Proxob

CALORIS, le Centre Auvergnat de l'Obésité et de ses Risques en Santé, est la **structure de coordination de prise en charge de l'obésité en région Auvergne**, labellisée par l'Agence Régionale de Santé dans le cadre du Plan Obésité.

Il développe depuis 2016 un dispositif expérimental Proxob, qui signifie Proximité et Obésité. Expérimenté en 2016 sur le bassin de Thiers et Clermont agglo, il s'est élargi aux secteurs d'Ambert, des Combrailles, d'Issoire. Ces territoires ont été repérés comme ayant une forte prévalence de personnes en situation d'obésité.

Il s'agit d'un accompagnement individualisé qui repose sur le volontariat de la famille, l'information est relayée par la presse et par les professionnels de santé. La famille est accompagnée pour une durée de 6 mois avec 18 rdv par famille, associant une nutritionniste, un coach en activité physique adaptée et un travailleur social (éducateur spécialisé, conseiller familial, ...). L'accompagnement se traduit par des ateliers cuisine « dans une dimension globale », des conseils en activités physiques et un suivi par le médecin traitant. L'objectif n'est pas la perte de poids mais la recherche d'une stabilité et l'éducation à l'alimentation. Ce programme est financé par l'ARS, la CPAM à hauteur de 1000€ par famille, et gratuit pour les familles.

20 familles en année 1 à Thiers, puis 41 familles à Thiers et Clermont Agglo puis 33 familles à Ambert, Issoire et Thiers

Les freins :

- L'implication des médecins traitants
- La durée du programme qui est de 6 mois avec des rdv actifs puis un suivi moins prégnant sur 2 ans – une rupture au bout de 6 mois

Les avantages :

- Un accompagnement personnalisé et adapté à chaque famille
- Un accompagnement au domicile des familles
- La pluridisciplinarité des ateliers : cuisine, approvisionnement, ...

Les leviers :

- la question de la parentalité et l'effet « convivialité » recherché en intervenant dans la famille
- la recherche de financement notamment à travers l'article 51 de la loi de financement de la sécurité sociale permettant d'assurer la continuité du dispositif (projet d'un point pour l'obésité infantile)
- la prise en compte dans les projets de santé « type MSP » pour mieux faire connaître et adhérer les professionnels de santé libéraux

b. Anis Etoilé

Association créée en 2005 dans un objectif de prévention et de conscientisation au sujet de la santé et des enjeux de préservation de l'environnement. L'association développe plusieurs types d'actions et touche différents publics, selon les opportunités. Une action a été réalisée auprès des RAM rassemblant les assistantes maternelles au sujet de l'alimentation, il s'agit d'atelier de formation sensibilisant à l'approvisionnement en circuit court, des ateliers cuisines avec un volet nutrition tenant compte des recommandations du PNNS et la promotion des activités physiques adaptées ou de la relaxation.

D'une manière générale, l'association propose des actions de promotion et de prévention d'une santé bien-être.

Les freins :

- La recherche de financement annuellement et parfois sans certitude ce qui menace le déroulé des ateliers et des actions collectives
- L'absence ou méconnaissance de tous les circuits d'approvisionnement et de l'accès aux produits (accès financiers notamment)
- L'absence de lieux « dédiés »

Les avantages :

- Atelier collectif qui vise à renforcer l'autonomie
- Animation sous forme de jeux et forte conscientisation

Les leviers :

- La pérennité des financements
- Le développement d'une interconnaissance grâce au PAT
- L'identification de lieu relais (cuisine mais pas seulement)

c. CEPPIA

Il s'agit d'un projet expérimental qui vise à apporter une réponse en matière de prévention et de médecine prédictive plutôt que de médecine curative. Ce projet a été repéré et imaginé par le Conseil de développement du Grand Clermont et a porté sur une première étude des 35-55 ans permettant d'identifier 3 groupes :

- 1/ Les habitants présentant des facteurs de risques
- 2/ Les habitants présentant des facteurs de risques mais sans pathologie
- 3/ Les habitants présentant des facteurs de risques et avec une pathologie

Il s'avère que dans les 1500 habitants évalués, aucun n'appartient au groupe 1.

Les freins :

- Démarche expérimentale, à la recherche de financement et en voie de développement

Les avantages :

- Projet expérimental, cautionné par des experts, et avec différents partenaires
- Une connaissance individualisée

Les leviers :

- Déploiement à d'autres territoires, en lien avec les collectivités, les entreprises, et les établissements dont les centres hospitaliers

- La recherche d'autres financements dont l'ARS et la CPAM
- La création d'un living-lab dédié d'envergure auvergnate liée au CHU

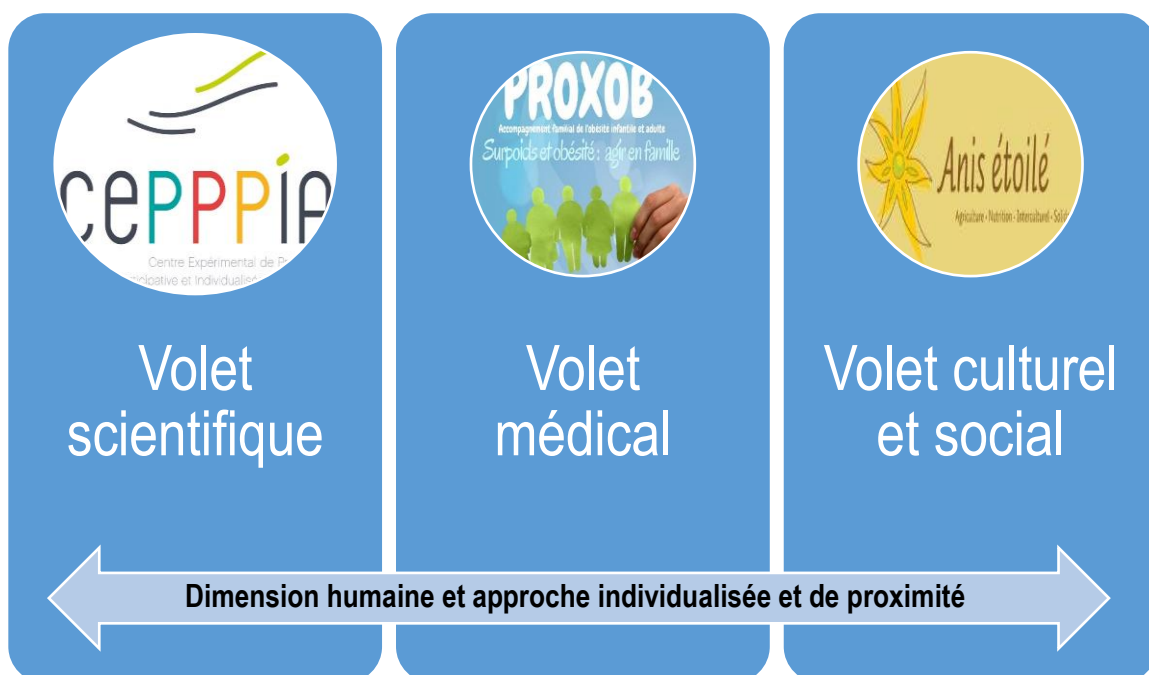
A l'issue de ces présentations, d'autres initiatives ont été présentées, dont Ana'Chronique, qui développe un volet nutrition et un volet « culture », dans un esprit de transition. L'éco-lieu a plusieurs vocations : hébergements touristique et lieux de ressources, mais aussi un lieu ressource liée à la nutrition. Un projet de « ferme » est en cours de développement.

Le directeur de Cora Lempdes évoque également le projet en cours, qui a visé à requalifier des parcelles en zone agricole permettant de développer du maraîchage à proximité du magasin, pour alimenter le rayon et la cafétéria. Dans ce cadre, la cuisine peut être mise à disposition pour réaliser des ateliers de sensibilisation.

Fort de ces présentations, il ressort un enjeu de communication. C'est un sujet transversal dans le cadre du PAT et qui est exprimé de façon récurrente. Le forum constitue en cela un espace de rencontre qu'il conviendrait de développer.

Il est proposé pour la restitution de retenir 3 axes forts avec comme fil conducteur l'interdisciplinarité et l'accompagnement humain et de proximité, commun à chaque action présentée.

- Une approche scientifique, avec CEPPIA
- Une approche médicale, avec Proxob
- Une approche sociale et culturelle avec Anis étoilé et Anachronique, dans une dimension de prévention et d'éducation.



L'atelier n'a pas permis d'évoquer les pistes de réflexion pour la suite. Pour autant, il convient de rappeler que cette question alimentation santé est d'actualité et s'inscrit dans plusieurs politiques stratégiques :

- D'une part le PNSS 4 adopté pour 2019-2023
- Le schéma régional de Santé de l'ARS
- Les Contrats Locaux de Santé

3. PERSPECTIVES ET EVOLUTION DU GROUPE PROJET

A travers le présent compte-rendu, un appel sera lancé aux participants pour aller plus loin dans l'élaboration d'un programme d'action plus concret, au regard de la meilleure connaissance de l'existant et la pérennité des action, la rédaction d'une ou plusieurs fiches actions à intégrer dans le cadre des contrats locaux de santé.

Liste des participants :

BARA	Léa	Technicienne sanitaire ARS DDT
BAYLAUCQ	Bertrand	Elu Ville de Cusset / Vichy Communauté
BOIRIE	Jean François	Adjoint commune de St Julien de Coppel
CASTILLO	Laura	Chargée de mission PAT Ville de Cusset
DESBLES	Chloé	Chargée de mission PROXOB
GIRAUDIE	Célia	CRESNA
GLACE	Jocelyne	Elue Conseil Départemental
GUELON	Dominique	VP Grand Clermont
LECOQ	Gérard	Ana'chronique
LIVRAT	Marylène	Stagiaire Le Biau Jardin
PEREZ	Candido	Directeur Cora Lempdes
PORCHERON	Céline	Association Anis Etoilé